



The **ROOFTOP**

Joining Jesus in *His* Mission

MANUAL PARA EL LÍDER

CONTENIDO

INTRODUCCIÓN	3
PASO UNO: EL ENCUENTRO	13
PASO DOS: EL CONTACTO	19
PASO TRES: LA EXPANSIÓN	20

Escrito por el Rev. Dennis Pethers, International Pioneer The Rooftop
www.dennispethers.com | www.therooftop.org
© 2018 The Rooftop

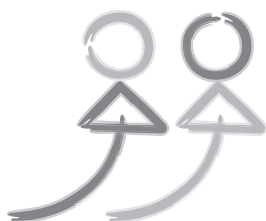


LA AZOTEA

MANUAL PARA EL LÍDER

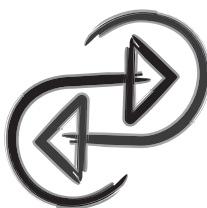
ESTRATEGIA DE EVANGELISMO DE TRES PASOS:

PASO UNO



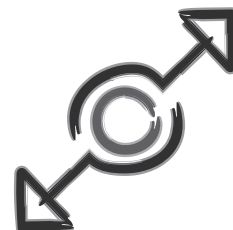
EL ENCUENTRO

PASO DOS



EL CONTACTO

PASO TRES



LA EXPANSIÓN

Este manual fue escrito para capacitarle para dirigir la estrategia de evangelismo, de tres pasos, de **La Azotea**.

Por favor lea y familiarícese con el contenido antes de comenzar a prepararse para La Azotea.

También debería descargar/obtener y familiarizarse con La Guía Personal de **La Azotea**. Esta será utilizada por los miembros del grupo y contiene las hojas de trabajo que acompañan las sesiones de **El Contacto** y **La Expansión**, al igual que espacios para reflexión en **El Encuentro** de la azotea.

UN 'MOMENTO'

Estamos viviendo en un momento estratégico en la historia—un tiempo cuando muchas personas no están familiarizadas con la iglesia o el evangelio de Jesucristo.

En respuesta a la necesidad de impactar nuestro mundo con el evangelio, hemos lanzado 'La Azotea', un ministerio que está ayudando a la iglesia local a alcanzar a los perdidos más allá de las paredes de nuestras iglesias.

El propósito de **La Azotea** es animar a los creyentes a 'unirse a Jesús en Su Misión de buscar y salvar lo que se había perdido'.

UN MOVIMIENTO

Todos nosotros estamos siendo confrontados con una nueva realidad: Hay gran número de personas que no están asistiendo a la iglesia como lo hacían nuestros padres y abuelos, en generaciones pasadas. Muchas personas están hablando de una crisis, y consideran que la crisis es que las personas ya no asisten a la iglesia. ¡Pero esa no es la crisis!



La crisis verdadera es que la mayoría de personas que están asistiendo a la iglesia, no están compartiendo a Jesús con las personas que no asisten a la iglesia. Esto nos provee una gran **oportunidad**—comenzar un movimiento que genere una nueva ola de creyentes que compartan sus vidas y comuniquen su fe a las personas que no asisten a la iglesia, o nunca han asistido.

Oramos para que haya **una nueva cultura de compartir la fe** que se extienda alrededor del mundo, que los creyentes tengan la pasión y la confianza para compartir sus vidas, y su fe con las personas perdidas.

Nuestra oración es que **La Azotea** sea usada por Dios para poner en marcha este movimiento.

¿QUÉ ES ‘LA AZOTEA’?

EL TRASFONDO

La Azotea tuvo su origen en la habitación de un hotel en Virginia. Dennis Pethers, el autor de los recursos de evangelismo, **More to Life (La Vida es Algo Más)**, estaba orando y escuchando a un colega que leía en voz alta el relato de Pedro y Cornelio en Hechos 10-11. Mientras se leía el relato, Dennis fue impactado profundamente con lo que tuvo lugar durante la experiencia de Pedro mientras oraba en la azotea. Esta experiencia representa un momento de vital importancia en la historia de la iglesia. Al igual que Pedro, nos encontramos en otro momento de vital importancia en la historia de la iglesia. La gran pregunta es: “¿Qué vamos a hacer en este momento en nuestra historia?”

Por favor use la información que continua para compartir con las personas que participan en ‘El Encuentro de La Azotea’.

UNA NUEVA PERSPECTIVA

La Azotea tiene su base bíblica en Hechos 10 y 11. Es el relato de Pedro y Cornelio. Este relato tiene tres aspectos importantes:

- 1 El ‘**Encuentro**’ de Pedro en la Azotea. Mientras Pedro oraba en la azotea, tuvo un encuentro con Dios que revolucionó su entendimiento del evangelismo.
- 2 Pedro fue a la casa de Cornelio para establecer ‘**Contacto**’ con las personas que estaban más allá de sus paredes. Habiendo tenido un encuentro con Dios, y descubrir que ‘no debería llamar inmundo a ninguna cosa que Dios llama limpio’, Pedro fue a la casa de un gentil y predicó el evangelio. Él se liberó de la presión que había heredado y predicó el evangelio ‘fuera’ de las paredes del Judaísmo—él hizo ‘contacto’ con los perdidos.
- 3 Como resultado, el Reino pudo ‘**Expandirse**’. El evangelio fue liberado de las restricciones del Judaísmo y ahora podía extenderse alrededor de todo el mundo—las buenas nuevas de Jesús son para aquellos que están MÁS ALLÁ DE LAS PAREDES.

La experiencia de Pedro en la azotea fue un momento de vital importancia para la iglesia. De no haber estado en la azotea (orando), donde recibió una visión fresca de Dios, es posible que nunca hubiera evangelizado a los gentiles.

Él necesitaba una visión fresca de la pasión de Dios por los perdidos que lo llevara más allá de lo que él siempre había conocido, y para hacer frente a la nueva realidad. Esta era su nueva realidad: ¡Él vio que Dios amaba a las personas que no se conforman a todas las costumbres con las cuales él siempre se había familiarizado!

Para Pedro, la experiencia en la azotea fue una encrucijada fundamental. La iglesia en el día de hoy se encuentra en una encrucijada similar. Las generaciones pasadas fueron criadas



dentro del contexto de la iglesia, entienden y están familiarizados con nuestras costumbres. Ahora, hay un gran número de personas, de varias generaciones, que nunca van a la iglesia, y conocen poco o nada acerca de Jesús.

Muchas de estas personas ni siquiera saben que no conocen a Jesús.

Estas son personas que no están familiarizadas con las prácticas de nuestras iglesias y lo más seguro es que no se unirán a nuestras costumbres. Si ellos han de escuchar el evangelio, será porque nos hemos ido más allá de lo que siempre hemos sabido y de aquello que nos ha hecho sentir cómodos. Será porque, intencionalmente, hemos establecido contacto con las personas perdidas de una manera que les ayuda a descubrir las verdades acerca de Jesús.

EL VIAJE DE TRES PASOS EN LA AZOTEA

Los tres aspectos de la experiencia de Pedro en la azotea, son fundamentales para **El viaje de tres pasos en La Azotea**:

- 1 **El Encuentro.** Los creyentes serán llevados a una Azotea para mirar alrededor de la ciudad, pueblo, o área rural, y considerar una serie de preguntas relacionadas con el corazón de Dios hacia los perdidos.
- 2 **El Contacto.** Los creyentes serán equipados para hacer contacto con las personas perdidas, fuera de las paredes de la iglesia, para compartirlas el evangelio.
- 3 **La Expansión.** Aquellos que son alcanzados y llegan a ser seguidores de Cristo, serán equipados para alcanzar a otros.

Este manual contiene las notas que puede usar para llevar al grupo de creyentes a través de cada uno de los tres pasos de la estrategia.

UN PROCESO, NO UN PROGRAMA

Al prepararse para guiar un grupo, por favor recuerde que **La Azotea** es un **proceso**, y no un **programa**.

Es fácil ver el material y pensar que **La Azotea** es un programa de enseñanza de nueve sesiones. Sin embargo, esta no es la mejor manera de abordar este material. El cambio que se requiere de muchos creyentes, si desean 'unirse a Jesús en Su misión', es revolucionario. Esto es algo que no se logrará con solo trabajar en el material una-semana-a-la-vez.

En lugar de preguntarnos, ¿de qué manera llevamos a cabo 'La Azotea'? Sería de mayor ayuda si nos preguntáramos, ¿de qué manera estos materiales pueden ayudarnos a ser eficaces al 'unirnos a Jesús en Su Misión'? Esto significará que:

- 1 Es posible que las 'sesiones' no se lleguen a completar en una reunión.
- 2 Se proveerá tiempo para que el grupo comparta y ore fervientemente en cuanto a las cosas que están aprendiendo. No se requiere que el grupo estudie el material cada vez que se reúnan. Hay gran valor en pasar momentos juntos, donde el grupo puede compartir lo que están experimentando, y para orar por/con cada uno.
- 3 No es fácil fijar este proceso en un 'tiempo específico', ni hacer que encaje nítidamente en el calendario de la iglesia.

EL CRECIMIENTO DEL MOVIMIENTO

En la Iglesia Local

Siendo que es un 'Proceso' y no un 'Programa', es muy importante considerar la manera más efectiva para guiar a la iglesia a través de **La Azotea**. Hay varias cosas importantes que considerar al hacer los planes:



- 1 Los grupos no deben tener más de siete personas, ya que un grupo más grande dificulta la comunicación en un nivel más profundo.
- 2 Es bueno comenzar con un grupo pequeño e ir a través del proceso, para luego desafiarles a que inviten a otros para ser parte de los grupos que comenzarán ellos.

Alrededor del Mundo – La Conexión de La Azotea

Al viajar a través del proceso de **La Azotea**, aprenderá muchas cosas en cuanto a lo que significa 'Unirse a Jesús en Su misión'. Las cosas que usted está aprendiendo pueden ser de gran ayuda para otras iglesias, si ellos, al igual que usted, están tratando de alcanzar a las personas que están más allá de sus paredes.

A fin de que las iglesias puedan aprender de las otras, hemos creado 'La Conexión de La Azotea', una herramienta de los medios sociales, basada en el Internet, que provee oportunidades para que las iglesias compartan sus experiencias de lo que están aprendiendo al ir a través del proceso.

Siendo una iglesia que se ha unido a **La Azotea**, usted es un miembro de 'La Conexión de La Azotea'. Por favor utilice esta red para actualizar sus relatos de lo que está experimentando y para conectarse con otras iglesias alrededor del mundo.

EXPLICACIÓN DE LAS HOJAS DE TRABAJO Y EL ESTILO DE ENSEÑANZA

TODAS LAS HOJAS DE TRABAJO ESTÁN INCLUIDAS EN LA GUÍA PERSONAL. ASEGÚSE QUE CADA MIEMBRO DEL GRUPO, INCLUYÉNDOLE A USTED COMO LÍDER, TENGA UNA GUÍA PERSONAL PARA LAS SESIONES.

¡Por Favor Lea las siguientes notas antes de comenzar!

'APRENDIENDO COMO UN DISCÍPULO'

Al guiar un grupo a través del proceso de La Azotea, es de vital importancia recordar que usted está ayudando a los miembros para que sean discípulos activos, quienes se 'unen a Jesús en Su misión'.

Esto será un desafío para muchos en la iglesia, quienes se han acostumbrado a las experiencias de grupos pequeños, donde se estudia la Biblia, pero donde se espera muy poco de ellos como resultado de haber estado juntos.

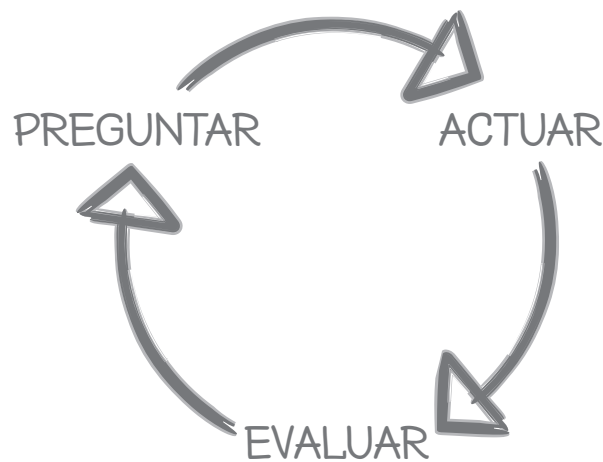
Muchos estudios de grupos pequeños son similares a los grupos grandes, la única diferencia es que hay menos personas. Esto es desafortunado, ya que la dinámica de un grupo pequeño provee un ambiente donde los miembros pueden aprender de una forma más activa que en un grupo grande.

Al observar las hojas de trabajo, notará que el estilo de enseñanza que se usa en las sesiones es muy interactivo, y se requiere que los miembros del grupo **pongan en práctica** lo que están aprendiendo. Esto es porque las sesiones están diseñadas para ayudar al grupo a entender lo que significa seguir a Jesús, ser Su discípulo, y no simplemente para 'estudiar'. Esto se puede lograr de forma efectiva en un grupo pequeño.



En realidad, se ha puesto mucho énfasis en la enseñanza como un aspecto clave del discipulado. Sin embargo, al observar el ministerio de Jesús, es muy claro notar que la enseñanza no es simplemente una transferencia de información. Jesús no solo estaba interesado en que sus discípulos recibieran la enseñanza correcta, Él se aseguró que lo pusieran en práctica. Dicho de otra manera, la gran pregunta no es, '¿Lo enseñé yo?', sino '¿Lo aprendieron ellos?'

El enfoque del aprendizaje, que se utiliza en las hojas de trabajo, sigue el modelo del ministerio de Jesús. La enseñanza de Jesús era mucho más que palabras solamente. Esto es una realidad en cuanto a la manera que Él 'enseñó' a Sus discípulos. El siguiente diagrama puede ayudarle a ver esta realidad:



La manera como Jesús se aseguró que Sus discípulos aprendieran las cosas que Él enseñó, fue de la siguiente manera:

PREGUNTAR

Jesús enseñó verdades que les motivó a hacer más preguntas. Ellos no estaban contentos con lo que ya sabían, ellos querían saber más acerca de lo que significaba ser Su seguidor.

ACTUAR

Jesús les envió para hacer cosas basadas en las verdades que estaban aprendiendo. (¡Vale la pena notar que Jesús siempre les envió en grupos—nunca solos!) Jesús sabía que sus discípulos nunca entenderían completamente las verdades de Sus palabras, hasta no poner en práctica lo que Él les había enseñado. 'Hacer' ha sido y es una parte esencial para que el discípulo aprenda lo que significa seguir a Jesús.

EVALUAR

Con frecuencia Jesús les pidió que le dijeran lo que estaban experimentando al poner en práctica Sus enseñanzas. Él entonces les corrigió y enseñó más verdades—este proceso fue repetido vez tras vez.

Usted notará que el estilo de enseñanza que se utiliza en las hojas de trabajo es muy interactivo y requiere una acción específica. Esto es así porque estas hojas de trabajo están diseñadas para ayudar al grupo a entender lo que significa seguir a Jesús.

LAS HOJAS DE TRABAJO

Cada hoja de trabajo es una combinación de enseñanza, diálogo, acción y tiempo para compartir, las cuales han sido diseñadas para que los miembros del grupo sepan cómo "Unirse a Jesús en Su Misión".



Estos elementos se explican con más detalles abajo. (En la página 10 podrá ver una hoja de trabajo modelo).

VIDEO

El corto video (no más de siete minutos) provee enseñanzas que estimulan el diálogo y la participación dentro del grupo.

DIALOGAR

El elemento de Diálogo del grupo pequeño es sumamente importante. Si los miembros del grupo van a llegar a ser discípulos, quienes se unen a Jesús en Su misión, es de vital importancia que sean capaces de hablar con honestidad, los unos con los otros, sus puntos de vista, temores, y experiencias, en cuanto a seguir a Jesús.

Siendo que la mayoría de las personas olvidan rápidamente mucho de lo que escuchan, hemos incluido espacios en la hoja de trabajo para que los miembros del grupo escriban las cosas que les han impactado al ver/oír las enseñanzas del video.

Al escribir esas cosas y luego dialogar en cuanto a ellas en el grupo, aprenderán los unos de los otros al 'hacer' preguntas más profundas y compartir sus experiencias abiertamente.

Para ayudar al grupo a profundizarse más en el diálogo, hemos incluido algunos puntos y preguntas adicionales. ¡Estos pueden o no ser requeridos! Usted tiene la libertad de hacer otras preguntas para el diálogo. Por favor, permita también que los miembros del grupo hagan preguntas.

HACER

Tal como se menciona arriba, en el enfoque de Jesús, el 'hacer' era fundamental para el aprendizaje. Un viejo proverbio Chino dice:

'Yo escucho—Yo olvido, Yo veo—Yo recuerdo, Yo hago, —Yo entiendo'.

La sección de "Hacer" en la hoja de trabajo, es esencial si los participantes han de aprender a unirse a la misión de Jesús. Por favor anime a cada persona a escribir algo que piensa hacer como resultado de lo que han estado aprendiendo durante el tiempo juntos.

DESCARGAR

Después que cada persona ha escrito lo que piensan hacer, es muy importante que compartan eso con el resto del grupo, a esto le llamamos 'Descargar'. En la mayoría de los casos, los creyentes se reúnen para la adoración/enseñanza, y se espera que compartan a Jesús de 'su propia cuenta'. Estos sentimientos de aislamiento hacen que muchos sean totalmente inactivos en cuanto a compartir su fe. Poder hablar abiertamente de los momentos de gozo y las desilusiones al compartir la fe, es un ingrediente vital para ayudarse los unos a los otros, al unirse a Jesús en Su misión. ¡Esto se puede lograr en un grupo pequeño!

Como tal, el tiempo para 'Descargar' es un aspecto fundamental de los tiempos juntos, ya que esto asegurará dos cosas de vital importancia, las cuales servirán para ayudar y asegurar que los miembros del grupo hagan contacto con las personas perdidas más allá de las paredes de la iglesia.

- a **Apoyo** – para la mayoría de los creyentes es muy difícil hacer contacto con las personas perdidas. Para ayudarles a que no se desanimen, es muy importante que tengan a otras personas con quienes puedan ser honestos, y compartir lo que están experimentando al tratar de hacer contacto con los amigos y vecinos para compartir su fe.
- b **Responsabilidad** – muchos cristianos tienen las mejores intenciones de hacer contacto con los perdidos, pero en realidad no lo hacen. Esto se debe a que no hay otra persona que



conozca sus intenciones, y pueda preguntar simplemente '¿Cómo le fue?' Tener un sentido de compromiso, los unos con los otros, ayudará a muchos creyentes a hacer lo que tenían pensado.

Al ayudarse mutuamente, y tener un sentido de responsabilidad los unos con los otros, es mucho más probable que los creyentes establezcan contacto con los no creyentes más allá de las paredes.

La responsabilidad solidaria exigirá que cada miembro del grupo sea honesto y transparente en cuanto a lo que están haciendo al tratar de hacer contacto con los perdidos.

ALGUNOS COMENTARIOS GENERALES

Al considerar el lugar donde se reunirá el grupo pequeño, será de gran ayuda crear un ambiente informal que animará a las personas a compartir y dialogar. Si fuera posible, utilice un lugar con asientos cómodos, donde todos puedan verse las caras; no donde estén todos mirando al frente. Esta no es una 'clase', es un grupo de personas que están aprendiendo cómo unirse a Jesús en Su misión.

Cuando las personas empiezan a compartir honesta y abiertamente, los unos con los otros, la noción del tiempo pierde importancia, y se hace más difícil 'ceñirse a las hojas de trabajo'. ¡Eso está perfectamente bien! Por favor, no sienta que tiene que detener a las personas que están compartiendo a fin de completar la hoja de trabajo. ¡Es mucho más importante que el grupo aprenda!

UN MODELO DE UNA REUNIÓN DE GRUPO

La agenda a continuación es un ejemplo del orden que puede darse en su reunión. Por favor tenga en mente lo que se mencionó arriba, y también observe que la mayor parte del tiempo está dedicado a dialogar, compartir y orar.

Tiempo	Detalles
00.00	Bienvenida e Introducción
00.05	Compartir - ¿Qué ha estado sucediendo después de la última reunión?
00.15	Video 1
00.20	Dialogar
00.35	Video 2
00.40	Dialogar
00.55	Tiempo para que los participantes completen la sección de 'hacer' en la hoja de trabajo.
01.00	Descargar - comparta con otros lo que ha escrito y ore/anime/pida que rindan cuentas.
01.30	Despedida



(MODELO DE UNA HOJA DE TRABAJO)

PRIMERA SESIÓN: ACTITUD



Use este espacio para anotar las cosas que más le impactaron de este video.



DIALOGAR

Tome tiempo para compartir y dialogar en cuanto a las cosas que escribió arriba.

Ahora dialoguen en base a las siguientes preguntas:

- Estando en la azotea, ¿Qué sucedió al pedirle a Dios que le diera una visión fresca de Su corazón hacia los perdidos?
- ¿Cómo se siente en cuanto a establecer contacto con las personas que tienen diferentes puntos de vista y mantienen un estilo de vida diferente al suyo? ¿Cuáles son las palabras que explican lo que usted siente?



Use este espacio para anotar las cosas que más le impactaron de este video.



DIALOGAR

Tome tiempo para compartir y dialogar en cuanto a las cosas que escribió arriba.

Ahora dialoguen en base a las siguientes preguntas:

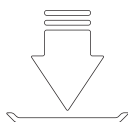
- Imagine que usted trabaja para una empresa que sigue la política de empleo del propietario de la viña. Comparta, HONESTAMENTE, la manera como se sentiría si eso le sucediera a usted. ¿Cómo se sentiría en cuanto a las personas que hicieron menos trabajo, pero recibieron el mismo pago? ¿Cómo se sentiría en cuanto al dueño de la empresa que actuó de esa manera?
- Como cristianos, ¿de qué manera esos mismos sentimientos pueden afectar nuestra manera de ver a las personas perdidas?



HACER

Anote lo que hará para ayudarle a ver a las personas perdidas así como las ve Jesús.

Sea específico:



DESCARGAR

Comparta lo que planea hacer y luego oren en cuanto a la situación de cada uno.



NOTAS COMPLEMENTARIAS PARA EL PROCESO DE TRES PASOS

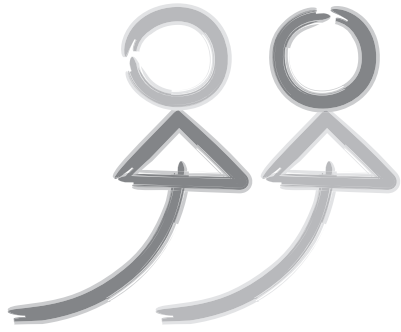
Las páginas siguientes contienen ideas prácticas para ayudarle a dirigir cada paso del proceso. Usted podrá ver que son muy extensas y detalladas para **El Encuentro**, en cambio para **El Contacto** y **La Expansión** apenas hay una breve introducción.

Al dirigir **El Contacto** y **La Expansión**, por favor repase las notas de arriba, '**Explicación de las Hojas de Trabajo y el Estilo de Enseñanza**'.

REUNIONES SOCIALES

Por favor observe que La Guía personal recomienda que se tenga una reunión social al final del paso dos, **El Contacto**, y del paso tres, **La Expansión**. Durante estas reuniones sociales los miembros del grupo comerán, compartirán y orarán juntos, de manera informal. Estos momentos proveen oportunidad para que el grupo comparta de manera informal lo que están experimentando, y cómo sienten que el Señor les está guiando a ellos y al grupo, al continuar a través del proceso.





PASO UNO EL ENCUENTRO

UNA VISIÓN FRESCA DEL CORAZÓN DE DIOS HACIA LOS PERDIDOS

En Hechos capítulo 10, Pedro subió a la azotea para orar. Él tuvo un encuentro con Dios que le transformó, y abrió la puerta para que el mensaje de Jesús se extendiera alrededor del mundo.

En la estrategia de **La Azotea**, el paso del Encuentro es de vital importancia, ya que hay muchos creyentes que no comparten la pasión de Dios por los perdidos. A muchos les gustaría que más personas vengan a la iglesia, pero nunca han considerado lo que significa unirse a Jesús en Su misión entre los perdidos que están más allá de las paredes de la iglesia. Muy pocas personas ven sus comunidades así como Dios las ve, ni las ven como el campo misionero donde Dios les ha puesto.

Por esta razón el primer paso en la estrategia de **La Azotea** es un encuentro con Dios. Esta es una oportunidad para que los creyentes vayan a una azotea, o un lugar alto, para observar la comunidad y pedirle a Dios que les ayude a ver la comunidad con Él la ve, y luego con la pasión de Dios ardiendo en ellos, unirse a Él en Su misión.

ALGUNOS DETALLES INICIALES PARA CONSIDERAR

RECLUTANDO A LAS PERSONAS PARA SER PARTE DE 'LA AZOTEA'

Como el líder, usted reclutará un grupo de participantes para guiarles a través de los tres pasos de la estrategia de 'La Azotea'. La composición y el tamaño del grupo dependerán de su contexto.

- Si usted está sirviendo en una iglesia local, lo más probable es que se forme con los de la iglesia.
- También puede considerar conectarse con otras iglesias en la comunidad.
- Si está sirviendo en un contexto regional, puede conectarse con algunos líderes alrededor de la región.



- La página de internet **www.therooftop.org** contiene una serie de materiales publicitarios que pueden descargarse gratuitamente, los cuales servirán para despertar interés en cuanto a las reuniones de **La Azotea** que estará realizando. **Simplemente haga clic en 'materiales de promoción' y siga las instrucciones.**
- Por favor visite **www.therooftop.org** a fin de 'inscribirse' y unirse al viaje de **La Azotea**.

LAS REUNIONES

Sería de gran ayuda reunirse en un lugar muy familiar, antes y después de ir a la azotea. El edificio de la iglesia es un lugar muy obvio para hacer eso. (Es muy posible que sea el lugar que usted ha seleccionado para la experiencia en la azotea, en caso que tenga la reunión 'adentro', (vea las observaciones abajo).

Hay algunas cosas muy importantes que pueden lograrse en el tiempo antes de ir al lugar para la experiencia de la azotea.

- Es bueno comenzar con un enfoque en cuanto a la razón por la cual estamos reunidos. Esto puede incluir un canto de adoración, un tiempo de oración y una breve explicación en cuanto al deseo de obtener una nueva visión del corazón de Dios hacia los perdidos.
- Se puede entregar la guía personal a cada miembro del grupo, animarles a escribir sus nombres en el lugar correspondiente, y a familiarizarse brevemente con el contenido.
- Se puede proveer instrucciones prácticas para asegurar que sean identificados los líderes de grupos pequeños, y que cada persona sepa a dónde va y cómo llegará allá.
- Sería bueno animar a todos los participantes a mantener una actitud de oración al encaminarse al lugar para la experiencia en la azotea.

Es posible que usted decida tener un tiempo para comentarios después de la experiencia en la azotea.

Asegúrese de proveer suficiente tiempo para viajar del lugar de la reunión inicial, al lugar de la experiencia en la azotea, y el regreso.

¿¿DÓNDE LLEVAREMOS A CABO EL ENCUENTRO DE LA AZOTEA?

Usted puede usar diferentes lugares. En la parte de abajo encontrará varias sugerencias. Si estos no son apropiados y tiene algo más en mente, **por favor siéntase en libertad de proceder con sus propios planes.**

LUGARES SUGERIDOS PARA LA EXPERIENCIA DE 'LA AZOTEA':

- Un edificio muy alto donde se pueda observar la comunidad
- Una colina donde se pueda ver la comunidad
- Un garaje de estacionamiento donde se pueda observar la comunidad
- Un juzgado del Condado u otro edificio público en el centro de la ciudad, donde se pueda ver los diferentes grupos de personas que rodean esas áreas
- Una de las escuelas en la comunidad para orar por los estudiantes y maestros de esas instalaciones
- Estaciones de Bomberos o Policía
- Las instalaciones de un Colegio o Universidad
- Un helipuerto en la azotea de un hospital donde se pueda ver las áreas alrededor
- Un edificio o una colina donde se pueden ver los trabajadores de las fábricas
- Un lugar donde se pueda ver una cárcel o una prisión



- Una Base Militar donde su iglesia pueda orar por esas instalaciones
- Un hogar

SUGERENCIAS PARA TENER LAS REUNIONES ADENTRO:

Es posible que no puedan reunirse en un lugar donde se pueda observar la comunidad. Si este es el caso, la experiencia de **La Azotea** puede llevarse a cabo en los edificios de la iglesia (o cualquier otro lugar de reunión). Hay muchas maneras de realizarlo, y aquí proveemos una lista de sugerencias. Una vez más, si no son apropiadas, y tiene otra cosa en mente, **por favor siéntase en libertad de proceder con sus propios planes.**

Usted podría:

- Usar las imágenes de su comunidad (Google map/Earth), y proyectarlas en una pantalla o pared al frente del lugar de reunión.
- Tomar fotos digitales de su comunidad, luego ponerlas en su computadora y hacer una presentación, para proyectarla en una pantalla o pared al frente del lugar de reunión.
- Juntamente con la proyección de las imágenes sobre una pantalla, o en su lugar, puede imprimir las imágenes de la comunidad y ponerlas en las paredes alrededor del local de reunión.
- Es posible que no pueda descargar las imágenes de google earth, ni tomar fotografías digitales. En tal caso, de todas maneras se puede llevar a cabo la experiencia de La Azotea. Simplemente se puede desafiar a los participantes a usar su imaginación para visualizar la comunidad donde viven.

Donde quiera o como quiera que se lleve a cabo la experiencia de ‘La Azotea’, lo más importante es ayudar a las personas a dar un paso hacia atrás y buscar la manera de ver la comunidad como Dios la ve. Para buscar una visión fresca del corazón de Dios hacia los perdidos.

¿CUÁNTAS PERSONAS DEBEN PARTICIPAR EN LA EXPERIENCIA DE LA AZOTEA?

La simple respuesta a esta pregunta es, la cantidad que considere que sea apropiada.

Puede tomar la decisión de realizar la experiencia de **La Azotea** con:

- El personal/liderazgo de la iglesia
- El equipo de alcance
- Toda la iglesia
- Otras iglesias en la comunidad

Como podrá ver, la experiencia de **La Azotea** que realice, puede ser un grupo pequeño e íntimo, una iniciativa para toda la ciudad, o cualquier cosa en el medio. Esto dependerá, en gran manera, de lo que considera que será el grupo más apropiado en su contexto.

LA EXPERIENCIA DE ‘LA AZOTEA’ EN UN GRUPO PEQUEÑO

En muchos casos, el número de personas que participan en la experiencia de **La Azotea** será muy grande. Sin embargo, una parte esencial de la experiencia de la azotea es que cada persona sea parte de un grupo pequeño (recomendamos no más de **siete** por grupo). Esto permite que el nivel de diálogo sea más profundo al considerar las preguntas en la Guía Personal.



Debido a la importancia del 'grupo pequeño', es indispensable que los líderes de los grupos sean identificados y nombrados. Los puntos a continuación presentan algunos detalles fundamentales que debe tomar en cuenta al nombrar los líderes de los grupos pequeños.

- Lo ideal es un líder por cada siete personas.
- Lo preferible es comunicarse con ellos ANTES de la experiencia de La Azotea. Si fuera posible, sería mejor reunirse con ellos una semana antes, para explicarles lo que se anticipa lograr con la experiencia de La Azotea, y también para que repasen el contenido de la Guía Personal.
- Si esto no es posible, será necesario identificar a los líderes de grupo durante el día de la experiencia de 'La Azotea'. En tal caso, use parte del tiempo en el lugar donde están reunidos, antes de salir hacia el lugar de la experiencia de la azotea, para asegurar que los líderes de grupos sepan lo que se espera de ellos.
- Las directrices para los líderes de grupos pequeños, que se mencionan a continuación, podrán ser de ayuda. Estas directrices son muy prácticas y ayudarán al líder de grupos pequeños a saber con claridad qué es lo que están tratando de lograr.

DIRECTRICES PARA LOS LÍDERES DE GRUPOS PEQUEÑOS

El líder del grupo pequeño debe asegurarse que todas las personas en el grupo:

- Sepan dónde se llevará a cabo la experiencia de la azotea, cómo llegarán allá, y cómo regresarán.
- Reciban su ejemplar de la Guía Personal.
- Se presenten entre sí al reunirse en el lugar de la experiencia de la azotea.
- Se sientan animados y que puedan contribuir al diálogo, basado en las preguntas.
- Completen la sección 'en la Azotea' de la Guía Personal.

Además, asegúrese que el tiempo durante la experiencia de la azotea no sea apurado. Permita que el grupo participe libremente de la oración, la lectura de la Biblia y las preguntas. Mientras el grupo busca una visión fresca del corazón de Dios hacia los perdidos, es muy importante dar tiempo y espacio para la reflexión y conversación.

Cada líder de grupo pequeño, y a cada participante en la experiencia de **La Azotea**, debe recibir un ejemplar de la Guía Personal. Eso está disponible en la página de Internet de **La Azotea** (www.therooftop.org).

PARA LLEGAR A LA AZOTEA

El número de participantes y el lugar del encuentro en la azotea, determinará en gran manera la forma como podrá asegurar que las personas estén en el lugar correcto, y a la hora correcta. Por ejemplo, a veces el lugar donde están todos reunidos inicialmente, se encuentra a una corta distancia para caminar hacia el lugar del encuentro de la Azotea. En otras palabras, el 'tiempo del grupo grande' se reunirá en el 'Salón A', y después pasarán en grupos pequeños al lugar del encuentro de la azotea, que normalmente sería caminando o un viaje corto. Por favor, asegúrese que:

- Cada líder de grupo pequeño asuma la responsabilidad de su grupo, para que sepan dónde necesitan estar y cómo llegarán allá (En algunos casos, esto puede incluir el uso de vehículos, y un viaje corto). De ser posible, es mejor que los grupos pequeños viajen juntos (esto puede requerir dos vehículos).
- Haya estacionamiento adecuado para los carros y acceso al lugar para el encuentro.
- Hayan mapas o direcciones disponibles para todas las personas que estarán manejando.
- El líder del grupo pequeño provea el número de su teléfono celular a cada miembro de su grupo.



- Haya suficiente tiempo disponible para viajar y estacionarse, de tal manera que el tiempo del encuentro en la azotea sea adecuado para la interacción del grupo pequeño.

Evite que los miembros del grupo viajen grandes distancias del lugar de la reunión grande, al lugar del encuentro en la azotea (Por ejemplo: Si la reunión comienza en el santuario de la iglesia, no planifique un viaje de 30 minutos para llegar al lugar del encuentro de la azotea).

EN LA AZOTEA

Asegúrese que cada participante tenga una guía personal. Cada grupo pequeño debe seguir las indicaciones de esta guía. La guía personal puede descargarse del sitio de Internet:

www.therooftop.org

Detalles que los líderes de grupos pequeños deben tomar en cuenta durante el encuentro:

- Proveer oportunidad para que los miembros del grupo puedan hablar.
- No tenerle miedo al silencio—por lo general significa que los miembros del grupo están buscando/escuchando a Dios, no necesariamente están desconectados del diálogo.
- Haga preguntas de tal manera que se abran las puertas para dialogar, en lugar de que usted, como líder, esté respondiendo a todas las preguntas.
- No esté apurado para terminar.

UN ‘PROGRAMA’ MODELO

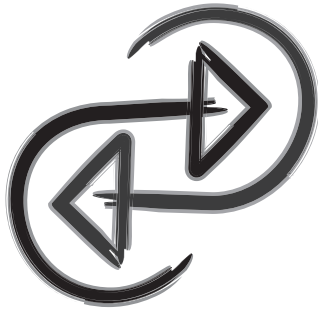
Como podrá ver, hay un gran número de factores que pueden determinar la manera como planea el programa para el encuentro en ‘La Azotea’ que usted dirige. A continuación encontrará un ejemplo de lo que puede contener el programa. No tiene que copiar este modelo, pero puede ser de ayuda al preparar su agenda para el encuentro.

‘El Encuentro en La Azotea’ que está planeando puede comenzar a cualquier hora del día. Esta agenda hace referencia a la duración de cada aspecto del encuentro (no hace referencia a una hora en particular para comenzar).

¡Todos los segmentos de tiempo son flexibles!

Tiempo Asignado	Detalles
20-30 minutos	El grupo grande se reúne en el lugar del evento para un período de adoración e información. Esto incluye la presentación del video 1.
5-10 minutos	Los grupos viajan al lugar del encuentro en la azotea.
45-60 minutos	Los grupos llegan al lugar del encuentro en la azotea y buscan una visión fresca del corazón de Dios hacia los perdidos.
5-10 minutos	El tiempo del encuentro en la azotea finaliza y los grupos regresan al lugar del evento inicial.
20-30 minutos	En el lugar del evento inicial, se da oportunidad para que las personas compartan lo que experimentaron durante el encuentro de la azotea, también para dialogar en cuanto a los ‘siguientes pasos’ que los participantes sienten que Dios les está guiando a tomar. Provea suficiente tiempo para el diálogo, la oración, y para que los participantes escriban en su guía personal.





PASO DOS EL CONTACTO

‘MÁS ALLÁ DE LAS PAREDES’

DEL ENCUENTRO AL CONTACTO

Para asegurar que no se pierda esa motivación, es importante comenzar el Segundo paso, tan pronto como sea posible después del Encuentro en la azotea.

Después de su encuentro con Dios en la azotea, Pedro fue inmediatamente a la casa de un gentil y predicó el evangelio. Se fue más allá de las paredes de todo lo que le era familiar e hizo algo que nunca antes había hecho. Por ello, es fundamental que hagamos lo mismo si vamos a alcanzar a las personas perdidas más allá de las paredes de la iglesia.

Su grupo ya ha tenido la experiencia en la azotea para buscar una nueva visión del corazón de Dios hacia los perdidos. Muchos habrán sido impactados por ese encuentro y han visto las cosas desde una nueva perspectiva.

Es crucial que esto no sea el final, sino el principio de una visión hacia los perdidos que sólo aumentará cuando los creyentes establezcan contacto con personas que están más allá de las paredes de la iglesia.

Los temas que se consideran en el paso del Contacto, son los siguientes:

Primera Sesión: Actitud

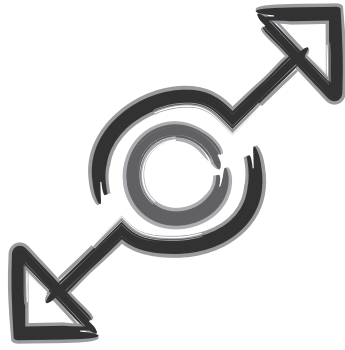
Segunda Sesión: Alrededor

Tercera Sesión: Disponible

Cuarta Sesión: Acción

Las notas que se encuentran bajo el encabezado, **Explicación de las Hojas de Trabajo y el Estilo de Enseñanza**, serán de ayuda al guiar al grupo a través de este paso del proceso.





PASO TRES LA EXPANSIÓN

HACIENDO DISCÍPULOS

El resultado del contacto de Pedro con los perdidos, más allá de las paredes, fue que el Reino de Dios se extendió.

El paso de **La Expansión** explora la relación entre el discipulado y el evangelismo, y ayudará a su grupo a enfocarse en la importancia de hacer discípulos, y no simplemente lograr decisiones, mientras se unen a Jesús en Su misión, y buscan la manera de extender el Reino.

Los temas que se consideran en el paso de **La Expansión**, son los siguientes:

Primera Sesión: Discipulado y Evangelismo

Segunda Sesión: Discipulado y Descubrimiento

Tercera Sesión: Discipulado y Decisión

Cuarta Sesión: Discipulado y Evidencia

Las notas que se encuentran bajo el encabezado, **Explicación de las Hojas de Trabajo y el Estilo de Enseñanza**, serán de ayuda al guiar al grupo a través de este paso del proceso.



Un recurso que podrá ayudarle a seguir adelante es **More to Life (La Vida es Algo Más)**, escrito por Dennis Pethers. Los componentes principales de La Vida es Algo Más, son los siguientes:

- **Contacto a Través de Testimonios** – capacita a los creyentes para compartir su fe usando el relato de lo que Dios está haciendo en sus vidas.
- **Descubra que la Vida es Algo Más** – ayuda a las personas que no son creyentes a descubrir la verdad acerca de Jesús.

Para saber más en cuanto a estos materiales, por favor contacte La Azotea en la página de Internet: www.therooftop.org





The **ROOFTOP**

Joining Jesus in *His* Mission

www.therooftop.org